



REJDESIGN

VESIKIERTOINEN PYYHEKUIVAIN: KÄYTTÖ- JA ASENNUSOHJEET

VATTENVÄRMD HANDDUKSTORK:
BRUKS- OCH INSTALLATIONSANVISNINGAR

WATER HEATED TOWEL DRYER:
USER AND INSTALLATION INSTRUCTIONS

Vieraile verkkosivuiltamme saadaksesi lisätietoa tuotteista ja nähdäksesi asennusvideot.

Besök vår hemsida för mer information om produkter och för att titta på installationsvideon.

Visit our website to learn more about the products and to watch the installation videos.

www.rejdesign.fi



Asiakaspalvelu

Kundservice / Customer service

mail@rejdesign.fi

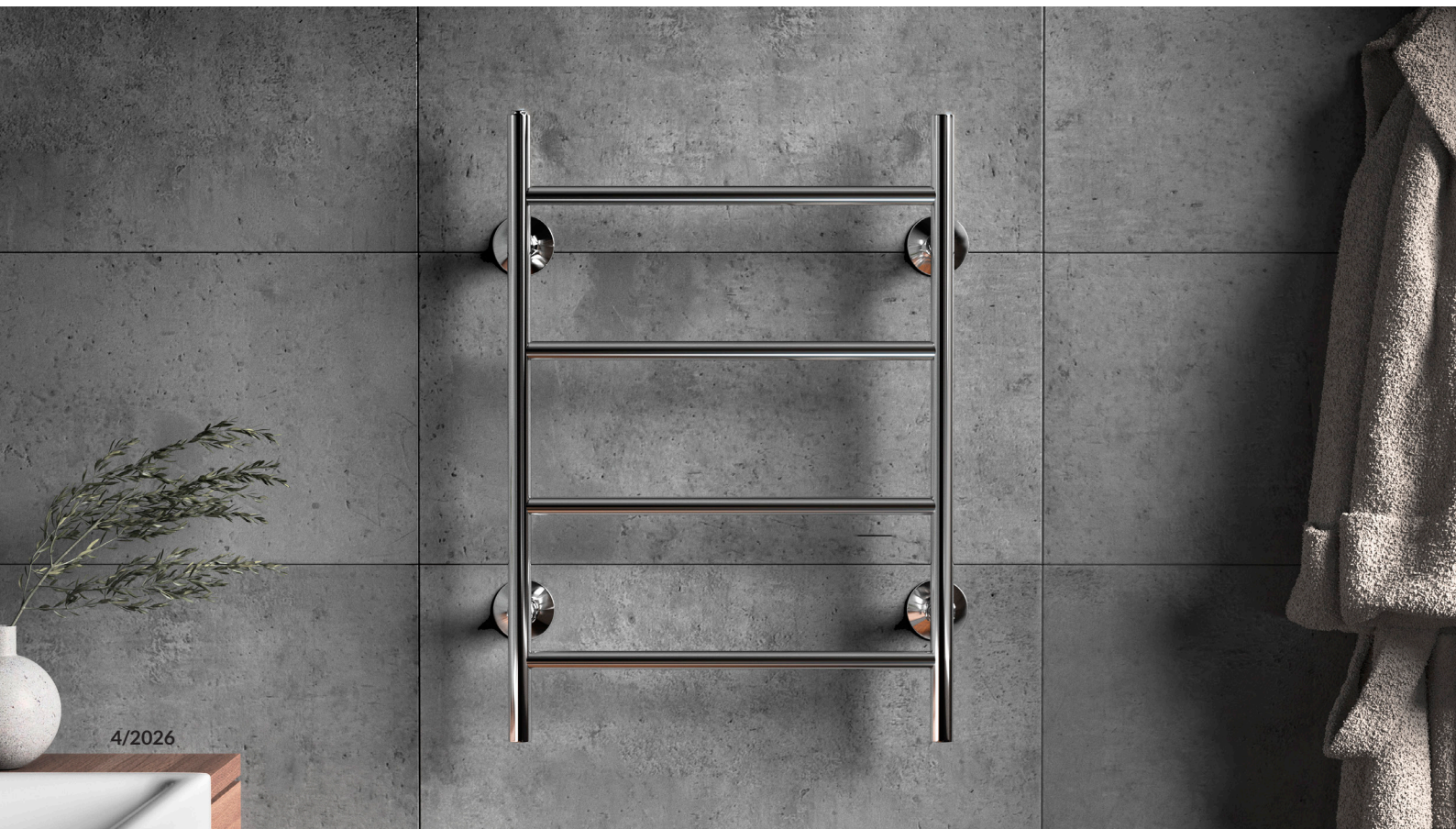
+358 9 8689 390

REJ Design Oy

Yrittäjänkatu 13

04440 Järvenpää

Finland



SISÄLTÖ	1. Turvallisuustiedot ja yleiset turvallisuusohjeet
	2. Takuu
	3. Ympäristönsuojelu
	4. Sijoitus ja käyttötarkoitus
	5. Puhdistaminen ja kunnossapito
	6. Asennusohje

INNEHÅLL	1. Säkerhetsinformation och allmänna säkerhetsanvisningar
	2. Garanti
	3. Miljöskydd
	4. Placering och användning
	5. Rengöring och underhåll
	6. Installationsanvisningar

CONTENT	1. Safety precautions and instructions
	2. Warranty
	3. Environmental concerns
	4. Placement and use
	5. Maintenance
	6. Installation instructions

1. TURVALLISUUSTIEDOT JA YLEISET TURVALLISUUSOHJEET

Lue kuivaimen mukana toimitetut kaikki ohjeet ennen asennusta ja käyttöä. Valmistaja ei ota vastuuta henkilövahingoista tai vahingoista, jotka aiheutuvat virheellisestä asennuksesta tai käytöstä. Säilytä ohjeita huolella tulevia käyttökertoja varten.

Vähintään 8 vuotta täyttäneet lapset ja sellaiset henkilöt, joiden fyysiset, aistinvaraiset tai henkiset kyvyt eivät ole tähän riittäviä tai joilla ei ole laitteen tuntemusta tai kokemusta sen käytöstä, saavat käyttää tätä laitetta ainoastaan silloin, kun heidän turvallisuudesta vastaava henkilö valvoo ja ohjaa heitä käyttämään laitetta turvallisesti ja ymmärtämään sen käyttöön liittyvät vaarat.

Lapset eivät saa leikkiä laitteella, eivätkä he saa suorittaa puhdistusta tai huoltoa ilman valvontaa. Kaikki pakkausmateriaalit tulee pitää lasten ulottumattomissa ja hävittää asianmukaisesti.

Oikeaan asennustapaan tulee kiinnittää erityistä huomiota, jotta kuivain toimii turvallisesti ja moitteettomasti. Asentaminen tulee tehdä kohteeseen soveltuvilla välineillä ja oikeilla asennustarvikkeilla noudattaen voimassa olevia kansallisia rakentamismääräyksiä, ammattimaista osaamista ja huolellisuutta. Kuivaimen asennuksen saa tehdä vain valtuutettu LVI-alan ammattilainen. Jotta vesitoimisen pyyhekuivaimen toiminta olisi moitteetonta, tulee putkiston olla riittävän puhdas mekaanisista epäpuhtauksista ennen tuotteen asennusta.

Kuivainta ei tule asentaa tai käyttää, mikäli laitteessa ilmenee ongelmia, jos se on pudonnut lattialle tai se on kärsinyt jonkinlaista vahinkoa. Älä muuta laitteen teknisiä ominaisuuksia. Käytä kuivainta ainoastaan ohjeiden mukaisesti. Muu kuin valmistajan suosittelema käyttötapa saattaa johtaa esimerkiksi vesi- tai henkilövahinkoon.

Vesitoimisen kuivaimen pintalämpötila on tyypillisesti noin 55°C käyttövesi- tai lämmitysjärjestelmän lämpötilasta, käyttöolosuhteista ja virtaamasta riippuen.

2. TAKUU

REJ Design -kuivaimilla on viiden (5) vuoden takuu toimituspäivästä alkaen. Takuu kattaa materiaali- ja valmistusvirheet. Takuu ei koske virheitä ja vaurioita, jotka aiheutuvat tuotteen virheellisestä käsittelystä, varastoinnista, asennuksesta, käytöstä tai korjauksesta. Takuu ei koske veden epäpuhtauksista aiheutuvia huoltotoimenpiteitä.

Kuivaimen tuotetiedot ja hankintahetkeen liittyvät tiedot on hyvä merkitä muistiin tämän ohjekirjan takakanteen niille varattuun osioon. Takuuasioissa ota ensisijaisesti yhteyttä myyjäsi ja esitä kuivaimesta ostokuitti tai jokin muu luotettava selvitys tuotteesta ja sen toimitusajankohdasta. Virheilmoitus on tehtävä kohtuullisessa ajassa (normaalisti 14 päivän kuluessa) siitä, kun virhe on todettu. Takuukorjaustavasta ja siitä, kuka takuukorjauksen suorittaa, tulee olla hyväksyntä REJ Design Oy:ltä ennen toimiin ryhtymistä.

3. YMPÄRISTÖNSUOJELU

Kierrätä materiaalit, jotka on merkitty ♻️-merkillä. Kierrätä kaikki kuivaimiin ja niiden pakkauksiin liittyvät materiaalit asianmukaisesti laittamalla ne niille tarkoitettuihin kierrätysastioihin.



HYVÄ REJ DESIGN -KUIVAIMEN OMISTAJA!

Onnittelut REJ Design -kuivaimen hankinnasta. Olet valinnut kuivaimen, joka edustaa tinkimätöntä laatua, kestävyyttä ja suomalaista käsityötä. Lämpö luo iloa!

4. SIJOITUS JA KÄYTTÖTARKOITUS

REJ Designin vesikiertoinen kuivain soveltuu:

- uudisrakennuksiin:
 - liittämällä kuivain lämmityskiertoon (huom. tällöin kuivain ei lämpene lämmityskauden ulkopuolella)
 - rakentamalla kuivaimelle oma vesikierto
- korjausrakentamisen kohteisiin:
 - liitettäväksi lämpimän käyttöveden kiertoon, jos kohteessa on aiemmin ollut pyyhekuivain tai esim. levypatteri samassa kierrossa lämpimän käyttöveden kanssa
 - liittämällä lämmityskiertoon (huom. tällöin kuivain ei lämpene lämmityskauden ulkopuolella)
 - rakentamalla kuivaimelle oma vesikierto

Pyyhekuivain soveltuu niin koteihin kuin julkisiin tiloihin. Kuivaimen voi sijoittaa kylpy- tai kodinhoitotilaan, WC-tilaan, pukuhuoneeseen, eteiseen ja kuraeteiseen, tuulikaappiin, askartelutilaan, siivouskomeroon, autotalliin jne. Kuivain on tarkoitettu vain sisäkäyttöön. Kuivain tuo huoneilmaan lisälämpöä ja kuivaa huoneilmasta kosteutta. Kuivain soveltuu vesipestävien pyyhkeiden, pyykkien ja ulkovaatteiden kuivaamiseen.

Arempien tekstiilien, mikrokuidun, teknisten materiaalien, keinokuitujen ja sade-/kuravaatteiden jne. kanssa tulee käyttää esimerkiksi pyyhettä kuivaimen ja tekstiilin välissä, sillä vääränlainen kuivaaminen voi vahingoittaa niitä ja/tai aiheuttaa kuivaimen värjäytymiä. Lisävarustekoukut ja hylly ovat mainioita apuvälineitä myös arempien materiaalien kuivaamiseen.

5. PUHDISTAMINEN JA KUNNOSSAPITO

Kuivaimen ulkopintojen säännölliseen puhdistukseen tulee käyttää vettä ja neutraaleja tai lievästi emäksisiä (Ph 6-9) nestemäisiä puhdistusaineita pesuaineen valmistajan ohjeiden mukaisesti. Lika, kalkki ja muut kerrostumat on yleensä helpoin poistaa saippualla ja vedellä. Puhdista kuivain pesuaineliuokseen kostutetulla sienellä tai pehmeällä liinalla. Tämän jälkeen huuhtelee puhtaaseen, haaleaan veteen kostutetulla sienellä tai liinalla useaan kertaan ja kuivaa pinnat.

Kromatuille, maalatuille ja lakatuille pinnoille ei saa käyttää hankausaineita, muita hiovia tai syövyttäviä aineita tai puhdistusvälineitä, liuottimia, happoja tai ammoniakkia sisältäviä aineita. Kromipinnoite ei kestä, tai kestä huonosti, fosforihappoa ja klooriyhdisteitä. Kromattu kuivain voidaan puhdistuksen jälkeen käsitellä myös kromivahalla vahausohjeita noudattaen. Vahattu pinta hylkii vettä, likaa ja samalla se helpottaa tuotteen puhtaanapitoa.

Kuivaimen ja vesiliittimien väliset tiivisteet ovat kuivaimen yleisimmin kuluvat ja vaihtoa vaativat osat. Tiivisteiden kulumiseen voi olla useampia syitä:

- Saatavilla on mm. erilaisia vesiventtiilejä. REJ Design Oy suosittelee Oras-vesiliittimiä. Jos asennuksessa käytetään jotain muuta venttiiliä, on venttiilin rakenteen oltava oikeanlainen, kierteen pään sileä ja mahdollinen tukiholkki asennettuna oikein venttiiliin, jotta venttiili ja tiiviste painuvat tasaisesti ja tiiviisti yhteen.
- Veden epäpuhtaudet voivat osaltaan nopeuttaa tiivisteiden kulumista.
- Ylilämmin vesi kuluttaa tiivistettä normaalia nopeammin.
- Myös tiivisteitä on saatavilla erilaisia ja eri paksuisia.
- Pinta-asennuskulmia käytettäessä on tärkeää asentaa liitin oikein niin, että tiivisteepinnalle tulee liittimen mukana toimitettava täyteholkki (terävät särmät voivat muuten ajan kuluessa vahingoittaa kuivaimen tiivistettä).
- Asennuksissa on myös kiinnitettävä huomiota seinän ja asennusliittimien suoruuteen. Tiivisteeseen kohdistuvan pintapaineen tulee olla tasainen eli tiivisteessä tulee olla riittävä puristus koko pinta-alalla, jotta tiivistettävä väliaine ei pääse tiivisteeseen sisälle.

Koska tiivisteiden kulumiseen voi vaikuttaa niin moni asia, on tiivisteiden vaihtoväliin mahdotonta antaa yksiselitteistä suositusta. Tyypillisesti vaihto on ajankohtaista noin 5–10 vuoden välein. Suosittelemme molempien tiivisteiden vaihtoa samalla kerralla.

6. ASENNUSOHJE

Lue ohjeet huolellisesti läpi ennen asennusta ja noudata ohjeita asennuksen jokaisessa vaiheessa. REJ Design Oy ei vastaa virheistä, jos asennusohjeita ei ole noudatettu.

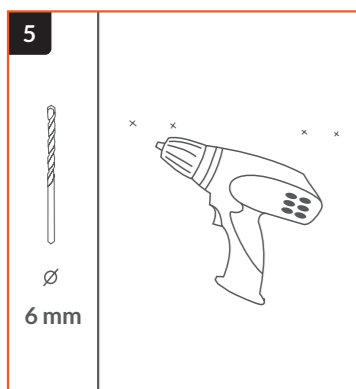
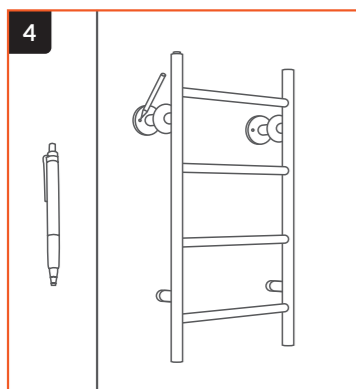
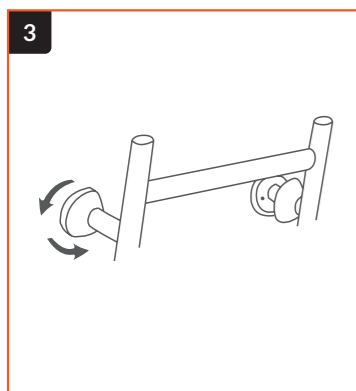
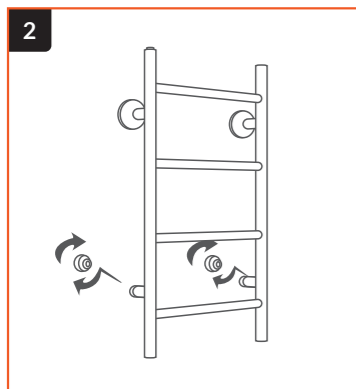
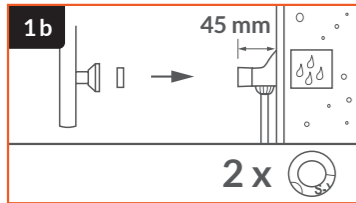
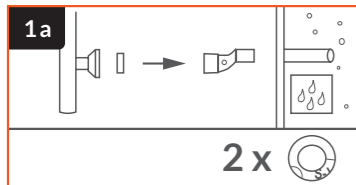
- Kuivaimen asennuksen saa tehdä vain valtuutettu LVI-alan ammattilainen.
- Virheellistä tai vaurioitunutta kuivainta ei saa asentaa.
- Tarkista kuivaimen suoruus! Mikäli kuivaimessa on ristimitavinoamaa, sen voi oikaista seuraavin toimenpitein: aseta kuivain kulmittain lattialle ja paina kevyesti kuivainta putken päästä suoristaaksesi vinoaman.
- Seinä tulee olla huolellisesti puhdistettu ja kuivattu ennen asennusta.
- Jotta vesitoimisen pyyhekuivaimen toiminta olisi moitteetonta, tulee putkiston olla riittävän puhdas mekaanisista epäpuhtauksista ennen tuotteen asennusta.
- Kuivaimen mukana pakkauksessa tulee aina asennusohje. Asennusohje löytyy myös osoitteesta www.rejdesign.fi.

Asentamiseen tarvittavat työvälineet: mitta, kynä, poranterä 6 mm ja ruuvimeisseli ristipää PZZ

Kuivaimen asennuspakkaus sisältää: ruuvi 4 kpl, seinätulppa 4 kpl, ilmaruuvi 1 kpl (2 kpl sivukytkeissä kuivaimissa), tiivisteet 2 kpl. Smart-kuivaimissa asennuspakkaus sisältää lisäksi seinäkiinnitysliipin.

Ennen vesikiertoisen pyyhekuivaimen asennusta on lisäksi erittäin tärkeää huomioida, että:

- Asentaminen tulee tehdä kohteeseen soveltuvilla välineillä ja oikeilla asennustarvikkeilla noudattaen voimassa olevia kansallisia rakentamismääräyksiä, ammattimaista osaamista ja huolellisuutta.
- REJ Designin vesitoimiset pyyhekuivaimet on mitoitettu Oraksen asennusliittimien (45 mm) mukaan, ja ne ovat yhteensopivia Oraksen pinta-asennus-, epäkesko- ja suora-asennusliittimien kanssa. **Vesiliittimet eivät sisälly kuivaimen toimituspakettiin.**
- REJ Design Oy suosittelee Oras-vesiliittimiä. Jos asennuksessa käytetään jotain muuta venttiiliä, venttiilin rakenteen on oltava oikeanlainen, kierteen pään sileä ja mahdollinen tukiholkki asennettuna oikein venttiiliin, jotta venttiili ja tiiviste painuvat tasaisesti ja tiiviisti yhteen.
- **Pinta-asennuskulmia käytettäessä on tärkeää asentaa liitin oikein** niin, että tiivisteepinnalle tulee liittimen mukana toimitettava tukiholkki (terävät särmät voivat muuten ajan kuluessa vahingoittaa kuivaimen tiivistettä).
- **Asennuksissa on myös kiinnitettävä huomiota seinän ja asennusliittimien suoruuteen.** Tiivisteeseen kohdistuvan pintapaineen tulee olla tasainen eli tiivisteessä tulee olla riittävä puristus koko pinta-alalla, jotta tiivistettävä väliaine ei pääse tiivisteeseen sisälle.



1. **Asennustavan valinta.** Pyyhekuivain voidaan asentaa joko uppoasennuksena epäkesko- tai suora-asennusliittimillä (1a) tai pinta-asennuksena pinta-asennuskulmilla (1b). Pinta-asennuksessa (1b) varmista, että pinta-asennuskulmat asennetaan 45 mm etäisyydelle seinäpinnasta kuvan mukaisesti.

HUOM: REJ Designin vesitoimiset pyyhekuivaimet on mitoitettu Oras-liittimien mukaisesti, ja REJ Design Oy suosittelee Oras-liittimien käyttöä. Huomioithan, että vesiliittimet eivät sisälly pyyhekuivaimen toimitussisältöön.

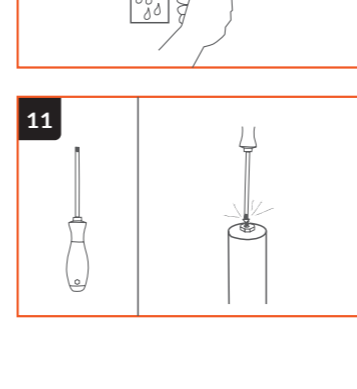
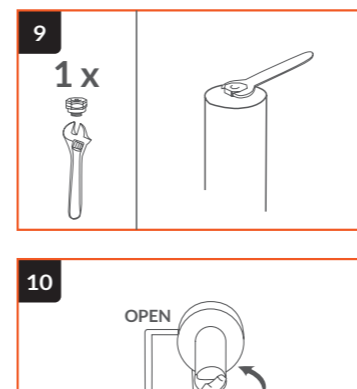
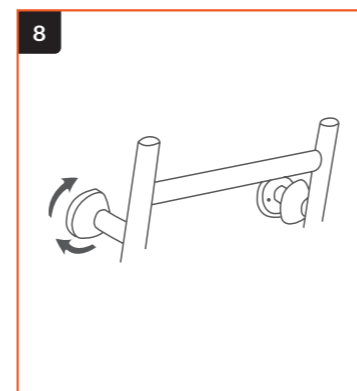
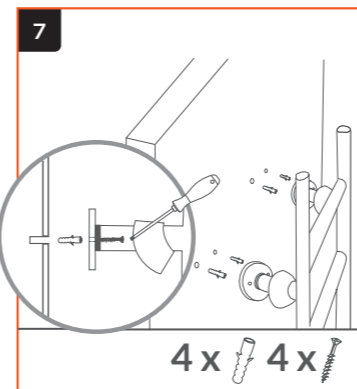
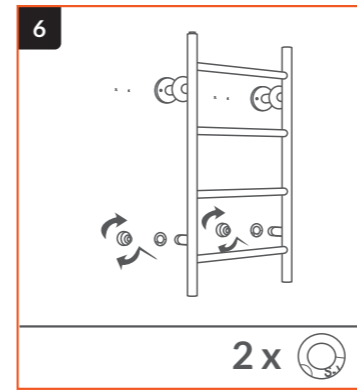
HUOM: Twig-mallin asennuksen kattaa ohjeen kohdat 1, 6 ja 10.

2. **Kuivaimen kiinnitysalkojen paikan määrittäminen.** Kiinnitä kuivaimen liittosmutterit vesiventtiileihin, jotta saat selville kiinnitysalkojen paikan seinällä. **HUOM:** Smart-malliston kuivaimissa asennuspakkauksessa oleva kiinnitysliippa on ruuvattava ensin kiinni kuivaimeen.

3. **Kuivaimen kiinnitysalkojen peitelaippojen irrotus** (ei Retro- ja Smart-mallistojen kuivaimet). Kierrä peitelaiplat irti kierteistä, jotta kiinnitysliipat tulevat näkyviin.

4. **Kuivaimen kiinnitysliippojen paikkojen merkintä.** Merkitse kynällä seinään kiinnitysliippojen reikien paikat pyyhekuivaimen kiinnitystä varten.

5. **Reikien poraus.** Poraase seinään reiät kiinnitysliippoja varten käyttäen seinämateriaalille soveltuvaa 6 mm poranterää.



6. **Kuivaimen liittosmuttereiden ja tiivisteiden asennus.** Kiinnitä pyyhekuivaimen liittosmutterit lopullisesti venttiileihin (venttiilien omien asennusohjeiden mukaisesti). Huomioi erityisesti venttiilien ja pyyhekuivaimen liittosmuttereiden väliin tulevat tiivisteet (toimitetaan kuivaimen mukana asennustarvikepussissa).

7. **Kuivaimen kiinnitysalkojen asennus.** Kiinnitä kiinnitysliipat poraamiisi reikiin nylontulpilla ja ruuveilla (toimitetaan kuivaimen mukana asennustarvikepussissa). Kiristä ruuvit huolellisesti, mutta älä ylikiristä.

8. **Peitelaippojen kiinnitys** (ei Retro- ja Smart-mallistojen kuivaimet). Kierrä peitelaiplat takaisin paikalleen kiinnitysliippojen päälle.

HUOM: Retro- ja Smart-mallistojen kuivaimen asennuksessa tiivistä tässä kohtaa ilmaruuvien kierteet. Kiedo ilmaruuvien kierteet teflonteipillä, jotta liitos on vesitiivis (ilmaruuvi toimitetaan kuivaimen mukana asennustarvikepussissa).

9. **Ilmaruuvien kiinnitys.** Kiinnitä ja kiristä kuivaimen asennustarvikepussissa toimitettu ilmaruuvi paikoilleen. **HUOM:** Smart- ja tietyissä Largo-malleissa on 2 ilmaruuvia.

10. **Veden avaaminen.** Avaa vesikierto ja tarkista, ettei liitoksissa ole vuotoja.

11. **Viimeistely ja ilmaus.** Kiristä lopullisesti kiinnitysruuvit ja ilmaa pyyhekuivain.

SISÄLTÖ	1. Turvallisuustiedot ja yleiset turvallisuusohjeet
	2. Takuu
	3. Ympäristönsuojelu
	4. Sijoitus ja käyttötarkoitus
	5. Puhdistaminen ja kunnossapito
	6. Asennusohje

INNEHÅLL	1. Säkerhetsinformation och allmänna säkerhetsanvisningar
	2. Garanti
	3. Miljöskydd
	4. Placering och användning
	5. Rengöring och underhåll
	6. Installationsanvisningar

CONTENT	1. Safety precautions and instructions
	2. Warranty
	3. Environmental concerns
	4. Placement and use
	5. Maintenance
	6. Installation instructions

1. SÄKERHETSINFORMATION OCH ALLMÄNNA SÄKERHETSANVISNINGAR

Läs noga igenom de bifogade anvisningarna, innan produkten installeras och används. Tillverkaren är inte ansvarig för eventuella personskador eller andra skador som uppkommit, som ett resultat av felaktig installation eller användning. Spara dessa anvisningar för framtida referens.

Barn som har fyllt minst 8 år samt personer med nedsatt fysisk, sensorisk eller mental förmåga, eller som saknar erfarenhet och kunskap om hur produkten används, får endast använda produkten under tillsyn. Den som ansvarar för deras säkerhet ska övervaka användningen och ge instruktioner om hur produkten används på ett säkert sätt samt informera om de risker som är förknippade med användningen.

Låt inte barn leka med produkten. Barn får varken rengöra eller underhålla apparaten utan uppsikt. Alla förpackningsmaterial måste hållas utom räckhåll för barn och källsorteras på lämpligt sätt. Särskild uppmärksamhet måste ägnas åt korrekt installation, för att säkerställa att torken fungerar säkert och korrekt. Installationen ska utföras professionellt och noggrant med hjälp av lämpliga verktyg och rätt installationsmaterial, i enlighet med gällande nationella byggbestämmelser. Torken får endast installeras av en auktoriserad VVS-installatör (värme, ventilation och sanitet).

För att säkerställa korrekt funktion hos den vattenburna handdukstorken måste rörsystemet vara tillräckligt rent från mekaniska föroreningar innan produkten installeras.

Torken får inte installeras eller användas om apparaten visar tecken på fel, om den har tappats i golvet eller om den har skadats på något annat sätt. Ändra inte på apparatens tekniska egenskaper. Använd torken endast enligt instruktionerna. Annan användning än den som rekommenderas av tillverkaren kan leda till skador, såsom vattensskador eller personskador.

Yttemperaturen på den vattenburna torken är typiskt cirka 55°C, beroende på temperaturen och flödet i tappvattenssystemet eller värmesystemet och på driftförhållanden.

2. GARANTI

REJ Design -torkar levereras med en fem (5) års garanti från leveransdatumet. Garantin omfattar material- och tillverkningsfel. Garantin omfattar inte fel eller skador som orsakas av felaktig hantering, förvaring, installation, användning eller reparation av produkten. Garantin omfattar inte heller underhåll som krävs på grund av vattenföroreningar.

Det rekommenderas att anteckna produktuppgifter och inköpsinformation i det avsedda avsnittet på baksidan av denna manual.

Vid garantiärenden, kontakta i första hand säljaren och visa upp inköpskvitto eller annat pålitligt dokument som verifierar produkten och leveransdatumet.

Eventuella fel ska rapporteras inom rimlig tid (normalt inom 14 dagar) efter att felet upptäckts. En garantireparation och den som utför reparationen ska godkännas av tillverkaren REJ Design Oy innan reparationen påbörjas.

3. MILJÖSKYDD

Återvinn material som är markerade med återvinningssymbolen . Alla material som hör till torken och dess förpackning ska återvinnas på korrekt sätt genom att placeras i avsedda återvinningskärl.



BÄSTA REJ DESIGN -HANDDUKSTORKÄGARE!

Gratulerar dig till ditt köp av en REJ Design -tork.
Du har valt en tork som representerar kompromisslös kvalitet, hållbarhet och finskt hantverk.
Värme skapar glädje!

4. PLACERING OCH ANVÄNDNING

REJ Design vattenburna handdukstorkar är lämpliga för:

- Nybyggnationer:
 - genom att ansluta torken till värmesystemet (observera: torken värmer inte utanför värmesäsongen)
 - genom att skapa en separat vattenkrets för torken
- Renoveringsprojekt:
 - genom att ansluta till tappvarmvattencirkulationen om en handdukstork eller till exempel en panelradiator tidigare varit ansluten till samma tappvarmvattenkrets
 - genom att ansluta till värmesystemet (observera: torken värmer inte utanför värmesäsongen)
 - genom att skapa en separat vattenkrets för torken

Handdukstorken är lämplig för både bostäder och offentliga utrymmen. Torken kan installeras i badrum, tvättstugor, WC, omklädningsrum, hall, groventré, farstu, hobbyrum, städskåp, garage m.m.

Torken är avsedd endast för inomhusbruk. Den tillför extra värme till rummet och hjälper till att avlägsna fukt från luften.

Torken är lämplig för att torka tvättbara handdukar, innekädder och ytterkläder som tvättas med vatten.

För mer ömtåliga textilier såsom mikrofiber, tekniska tyger, syntetmaterial, regnkläder och smutsiga ytterkläder rekommenderas att placera en handduk eller liknande mellan torken och textilen. Felaktig torkning kan skada textilierna och/eller orsaka missfärgning på torken. Valfria krokar och hyllor är också användbara tillbehör för att torka känsligare material.

5. RENGÖRING OCH UNDERHÅLL

För regelbunden rengöring av torkens yttre ytor, använd vatten och ett neutralt eller svagt alkaliskt (pH 6-9) flytande rengöringsmedel enligt tvättmedeltillverkarens anvisningar.

Smuts, kalk och andra avlagringar är oftast lättast att ta bort med tvål och vatten. Rengör torken med en svamp eller mjuk trasa fuktad med rengöringslösningen. Efter rengöring, skölj flera gånger med en svamp eller trasa fuktad med rent, ljummet vatten och torka sedan ytorna.

Använd inte slipmedel, slipverktyg, frätande ämnen, lösningsmedel, syror eller ammoniakhaltiga rengöringsmedel på kromade, målade eller lackerade ytor. Krombeläggningen tål inte, eller tål dåligt, fosforsyra och klorföreningar. Efter rengöring kan en kromad tork även behandlas med kromvax enligt instruktionerna för vaxning. En vaxad yta är vatten- och smutsavvisande och underlättar samtidigt rengöringen av produkten.

Tätningsslitarna mellan torken och vattenkopplingarna är de delar som oftast slits ut och behöver bytas. Tätningsslitage kan bero på flera faktorer:

Det finns olika typer av vattenventiler att välja mellan. REJ Design Oy rekommenderar användning av Oras vattenkopplingar. Om en annan ventil används är det viktigt att dess konstruktion är lämplig, att gängans ände är slät samt att en eventuell stödhylsa är korrekt monterad i ventilen, så att ventilen och tätningen pressas jämnt och bildar en tät anslutning.

- Föroreningar i vattnet kan påskynda tätningsslitage.
- Allt för varmt vatten sliter ut tätningarna snabbare än normalt.
- Tätningar finns i olika typer och tjocklekar.
- Vid användning av ytmonterade vinklar är det viktigt att installera kopplingen korrekt så att den medföljande fyllhysan placeras på tätningen (annars kan vassa kanter med tiden skada torkens tätning).
- Vid installation måste även väggens och installationskopplingarnas rätvinklighet beaktas. Trycket på tätningen måste vara jämnt, vilket innebär att tätningen ska ha tillräcklig kompression över hela ytan för att förhindra att mediet som tätas tränger in i tätningen.

Eftersom många faktorer påverkar tätningens livslängd är det omöjligt att ge en exakt rekommendation för utbytesintervall. Vanligtvis blir byte aktuellt ungefär var 5–10:e år. Det rekommenderas att byta båda tätningarna samtidigt.

6. INSTALLATIONSANSVISNINGAR

Läs instruktionerna noggrant före installation och följ dem i varje steg av installationen. REJ Design Oy ansvarar inte för fel om installationsinstruktionerna inte har följts.

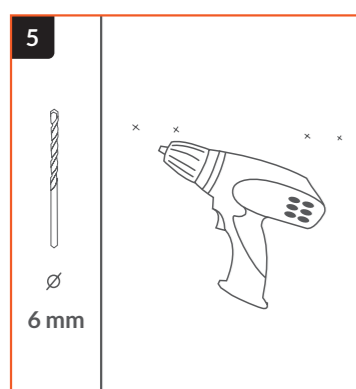
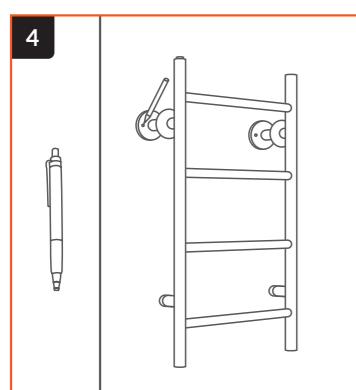
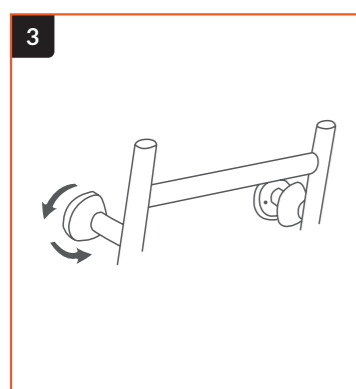
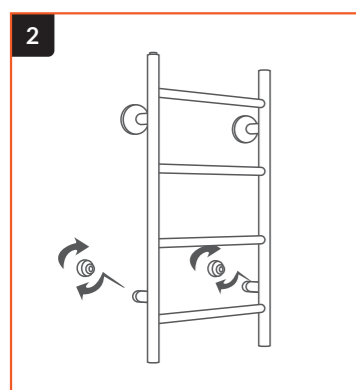
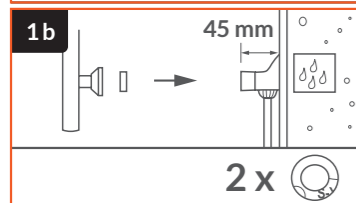
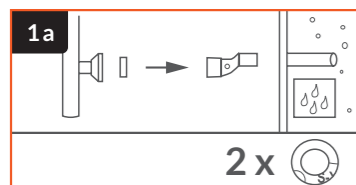
- Torken får endast installeras av en auktoriserad VVS-installatör (värme, ventilation och sanitet).
- En felaktig eller skadad tork får inte installeras.
- Kontrollera att torken är rak. Om torken har en diagonal vridning kan den korrigeras på följande sätt: placera torken diagonalt på golvet och tryck försiktigt på rörändan för att räta ut vridningen.
- Väggytan måste vara noggrant rengjord och torr före installation.
- För att säkerställa korrekt funktion hos den vattenburna handdukstorken måste rörsystemet vara tillräckligt rent från mekaniska föroreningar innan produkten installeras.
- Installationsinstruktioner medföljer alltid i torkens förpackning. Instruktionerna finns även på www.rejdesign.fi.

Verktyg som behövs för installation: måttband, penna, 6 mm borr samt stjärnskruvmejsel PZ2.

Installationspaketet för torken innehåller: 4 skruvar, 4 väggpluggar, 1 luftningskruv (2 st för sidomonterade torkar), 2 tätningar. För Smart-torkar ingår även en väggmonteringsfläns i installationspaketet.

Innan installation av den vattenburna handdukstorken är det också mycket viktigt att observera följande:

- Installationen måste utföras med verktyg som är lämpliga för installationsplatsen och med rätt installationsmaterial, **i enlighet med med gällande nationella byggbestämmelser, professionell kompetens och noggrannhet.**
- **REJ Designs vattenburna handdukstorkar är anpassade för Oras installationskopplingar (45 mm)** och fungerar med Oras ytmonterade, excentriska samt raka kopplingar. Observera att vattenkopplingar inte ingår i leveransen.
- **REJ Design Oy rekommenderar att Oras vattenkopplingar används.** Om en annan ventil väljs är det viktigt att den har en lämplig konstruktion, att gängans ände är slät samt att en eventuell stödhylsa är korrekt monterad i ventilen. Detta säkerställer att ventilen och tätningen pressas jämnt mot varandra och ger en tät anslutning.
- **Vid användning av ytmonterade vinklar är det viktigt att installera kopplingen korrekt** så att den medföljande stödhysan placeras på tätningen (annars kan vassa kanter med tiden skada torkens tätning).
- **Vid installation är det viktigt att beakta både väggens och installationskopplingarnas rätvinklighet.** Trycket på tätningen ska vara jämnt fördelat, vilket innebär att den måste komprimeras tillräckligt över hela ytan för att förhindra att det tätade mediet tränger in i tätningen.



- 1. Val av installationsmetod.** Handdukstorken kan monteras på två olika sätt: antingen infälld montering med excenter- eller raka installationskopplingar (1a), eller utanpåliggande montering med vinkelkopplingar (1b). Vid utanpåliggande montering (1b) är det viktigt att vinkelkopplingarna placeras 45 mm ut från väggen, enligt illustrationen.

OBS: REJ Designs vattenburna handdukstorkar är anpassade för kopplingar från Oras, och REJ Design Oy rekommenderar att dessa används. Observera att vattenkopplingar inte ingår i leveransen.

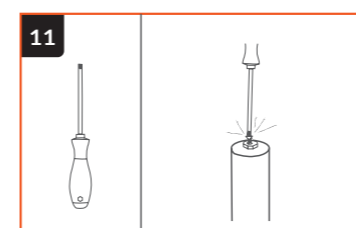
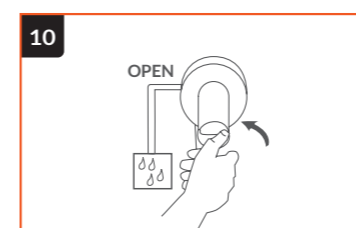
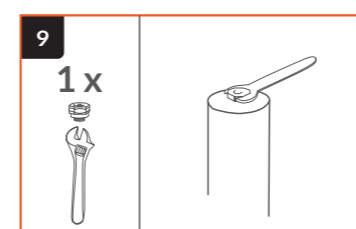
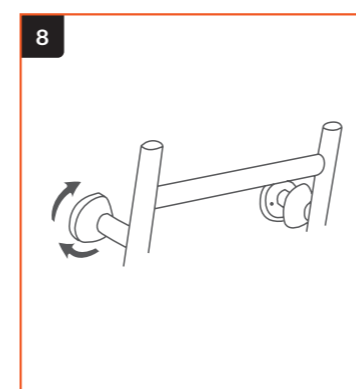
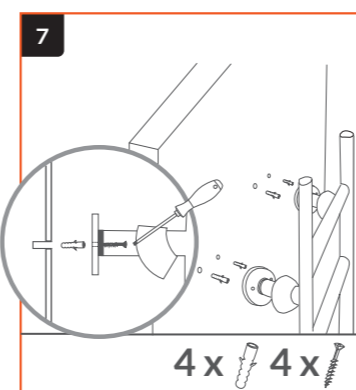
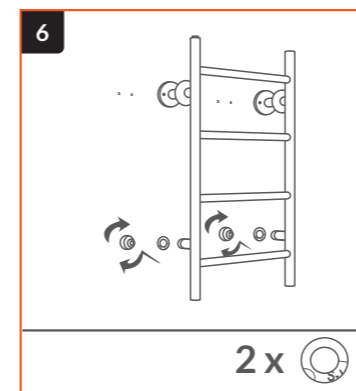
OBS: Installationen av Twig-modellen beskrivs i avsnitt 1, 6 och 10 i instruktionerna.

- 2. Bestämning av fästernas placering.** För att avgöra var handdukstorkens fästen ska placeras, börja med att fästa kopplingsmuttrarna på vattenventilerna. På så sätt kan rätt position på väggen markeras. **OBS:** För handdukstorkar i Smart-serien ska den medföljande monteringsflänsen först skruvas fast på torken innan installationen fortsätter.

- 3. Borttagning av täckflänsar** (gäller ej Retro- och Smart-serierna). Skruva loss täckflänsarna från gängorna så att monteringsflänsarna exponeras.

- 4. Markering av monteringsflänsarnas placering.** Markera med en penna på väggen var hålen för monteringsflänsarna ska borraras inför installationen av handdukstorken.

- 5. Borrhning av hål.** Borra hål i väggen för monteringsflänsarna med en 6 mm borrar som är anpassad efter väggens material.



- 6. Montering av kopplingsmuttrar och tätningar.** Montera handdukstorkens kopplingsmuttrar slutgiltigt på ventilerna enligt ventilernas egna installationsanvisningar. Kontrollera noggrant att tätningarna mellan ventilerna och kopplingsmuttrarna sitter korrekt: se till att tätningarna sitter direkt och jämnt mot ventilhylsan över hela ytan. Tätningarna medföljer i installationspåsen som levereras tillsammans med handdukstorken.

- 7. Montering av handdukstorkens fästen.** Fäst monteringsflänsarna i de förborrade hålen med hjälp av nylonpluggar och skruvar (medföljer i installationspåsen med torken). Dra åt skruvarna försiktigt och se till att de sitter stadigt, men undvik att dra åt för hårt.

- 8. Montering av täckflänsar** (gäller ej Retro- och Smart-serierna). Skruva tillbaka täckflänsarna så att de täcker monteringsflänsarna.

OBS: Vid installation av handdukstorkar i Retro- och Smart-serierna ska luftningsskruvens gängor tätas i detta skede. Linda gängorna med PTFE-tejp (teflontejp) för att säkerställa en tät och vattensäker anslutning (luftningsskraven medföljer i installationspåsen).

- 9. Montering av luftningsskruv.** Montera och dra åt luftningsskraven som medföljer i installationspåsen. **OBS:** Smart- och vissa Largo-modeller har 2 luftningsskrivar.

- 10. Öppning av vattentillförseln.** Öppna vattencirkulationen och kontrollera noggrant att inga läckor uppstår vid anslutningarna.

- 11. Slutförande och luftning.** Dra åt monteringskravarna helt och avsluta installationen genom att lufta handdukstorken.

- SISÄLTÖ**
1. Turvallisuustiedot ja yleiset turvallisuusohjeet
 2. Takuu
 3. Ympäristönsuojelu
 4. Sijoitus ja käyttötarkoitus
 5. Puhdistaminen ja kunnossapito
 6. Asennusohje

- INNEHÅLL**
1. Säkerhetsinformation och allmänna säkerhetsanvisningar
 2. Garanti
 3. Miljöskydd
 4. Placering och användning
 5. Rengöring och underhåll
 6. Installationsanvisningar

- CONTENT**
1. Safety precautions and instructions
 2. Warranty
 3. Environmental concerns
 4. Placement and use
 5. Maintenance
 6. Installation instructions

1. SAFETY PRECAUTIONS AND INSTRUCTIONS

Before the installation and use of the towel warmer, carefully read the supplied instructions. The manufacturer is not responsible for personal injuries or damage caused by incorrect installation or usage. Always keep the instructions in a safe and accessible location for future reference.

Children aged at least 8 years and persons with reduced physical, sensory, or mental capabilities, or lack of experience and knowledge, may use the towel dryer only if they are supervised and instructed in the safe use of the device and understand the hazards involved, by a person responsible for their safety. Children must not play with the appliance. Cleaning and maintenance must not be done by children without supervision. All packaging materials must be kept out of reach of children and disposed of appropriately.

Special attention must be paid to proper installation to ensure that the towel dryer functions safely and correctly. Installation must be carried out using tools and installation accessories suitable for the installation site, in accordance with local/national building regulations, professional competence, and due care. The towel dryer may only be installed by an authorized plumber. To ensure proper operation of the water heated towel dryer, the piping system must be sufficiently clean of mechanical impurities before installing the dryer.

Do not install or use the towel dryer if it shows signs of malfunction, has been dropped on the floor or has been damaged otherwise. Do not modify the technical characteristics of the dryer. Use the dryer only as instructed. Any use other than that recommended by the manufacturer may lead to damage, such as water damage or personal injury.


The surface temperature of the hydronic towel dryer is typically approximately 55°C, depending on the temperature and flow of the domestic water or heating system.

2. WARRANTY

The REJ Design towel dryer has a five-year warranty from the day of purchase. The warranty covers material and production defects. The warranty does not cover defects and damage caused by incorrect storage, installation, use, or repair of the product. In addition, the warranty does not cover maintenance required due to impurities in the water.

It is recommended to write down the product information and date of purchase/seller of the towel dryer in the indicated area on the back of this manual. Product warranty issues should primarily be handled with the seller: provide the invoice, product number of the towel dryer or other reliable information on the product and its delivery date. Notification of any defect must occur within reasonable time (usually 14 days) from its detection. The method of warranty repair and the party performing the repair must be approved by REJ Design Oy before any action is taken.

3. ENVIRONMENTAL CONCERNS

Recycle materials marked with the recycling symbol . All materials related to the dryer and its packaging must be recycled properly by placing them in appropriate recycling containers.



DEAR REJ DESIGN TOWEL DRYER OWNER!

Congratulations on your purchase of REJ Design towel dryer. You have chosen a towel dryer that represents uncompromising quality, durability and Finnish handcraft. Warmth brings joy!

4. PLACEMENT AND USE

REJ Design water heated towel dryers are suitable for:

- New buildings:
 - by connecting the dryer to the heating system (note: the dryer will then not be warm outside the heating season)
 - by creating a dedicated water circulation for the dryer
- Repair construction / renovation projects:
 - by connecting to the domestic hot water circulation if a towel dryer or, for example, a panel radiator has previously been connected to the same hot water circulation
 - by connecting the dryer to the heating system (note: the dryer will then not be warm outside the heating season)
 - by creating a dedicated water circulation for the dryer

The towel dryer is suitable for both residential homes and public spaces. The dryer can be installed in bathrooms, utility rooms, WC rooms, dressing rooms, hallways, mudrooms, entrance vestibules, hobby rooms, cleaning closets, garages, etc. The dryer is intended for indoor use only. It provides additional heat to the room air and helps remove moisture from the air. The dryer is suitable for drying washable towels, laundry, and outdoor clothing.

For more delicate textiles such as microfiber, technical fabrics, synthetic materials, and rainwear, it is recommended to place a towel or similar material between the dryer and the textile. Improper drying may damage the textiles and/or cause discoloration on the dryer. Optional hooks and shelves are also useful accessories for drying more delicate materials.

5. MAINTENANCE

For regular cleaning of the dryer's outer surfaces, use water and neutral or mildly alkaline liquid cleaning agents (pH 6-9) according to the detergent manufacturer's instructions. Dirt, limescale, and other build-up are usually easiest to remove with soap and water. Clean the dryer using a sponge or a soft cloth moistened with the cleaning solution. After cleaning, rinse the dryer several times with a sponge or cloth moistened with clean, lukewarm water, and then dry the surfaces.

Do not use abrasive agents, abrasive cleaning tools, corrosive substances, solvents, acids, or ammonia-containing cleaners on chrome-plated, painted, or lacquered surfaces. The chrome plating is not resistant, or is only poorly resistant, to phosphoric acid and chlorine compounds. After cleaning, a chrome-plated dryer may also be treated with chrome wax in accordance with the waxing instructions. A waxed surface resists water and dirt, at the same time making it easier to keep the dryer clean.

The seals between the dryer and the water connectors are the parts that most commonly wear out and require replacement. There can be several reasons for wear of seals:

- Various types of water valves are available. REJ Design Oy recommends Oras water connectors. If another valve is used, its structure must be suitable, the threaded end must be smooth, and any support sleeve must be correctly installed in the valve so that the valve and seal press evenly and tightly together.
- Impurities in the water may accelerate seal wear.
- Excessively hot water wears seals faster than normal.
- Seals are available in different types and thicknesses.
- When using surface-mounted angles, it is important to install the connector correctly so that the support sleeve supplied with the connector is placed on the sealing surface (otherwise sharp edges may damage the dryer seal over time).
- During installation, attention must also be paid to the straightness of the wall and installation connectors. The surface pressure on the seal must be even, meaning the seal must be sufficiently compressed across its entire surface area to prevent the sealed medium from entering the seal.

As so many different factors may affect seal wear, it is impossible to give a precise recommendation for replacement intervals. Typically, replacement becomes necessary approximately every 5-10 years. It is recommended to replace both seals at the same time.

6. INSTALLATION INSTRUCTIONS

Read all instructions carefully before installation and follow the instructions at every stage. REJ Design Oy is not responsible for any errors if these installation instructions have not been followed.

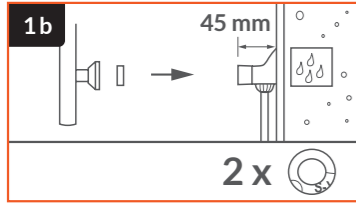
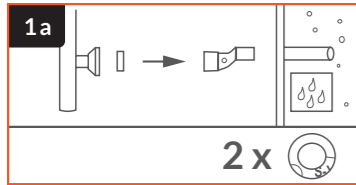
- The dryer may only be installed by an authorized plumber.
- A faulty or damaged dryer must not be installed.
- Check that the dryer is straight. If the towel dryer is skewed, you can straighten it as follows: place the dryer diagonally on the floor and gently press one end of the tube to correct the misalignment.
- The wall must be carefully cleaned and dried before installation.
- To ensure proper operation of the hydronic towel dryer, the piping system must be sufficiently clean of mechanical impurities before installing the product.
- Installation instructions are always included in the dryer packaging. The installation instructions can also be found at www.rejdesign.fi.

Required tools: measuring tape, pencil, 6 mm drill bit, and a PZ2 Phillips screwdriver.

Installation kit includes: 4 screws, 4 wall plugs, 1 air vent screw (2 pcs for side-connected dryers), 2 seals. For Smart model dryers, the installation kit also includes a wall mounting flange.

Before installing the hydronic towel dryer, it is also very important to note the following:

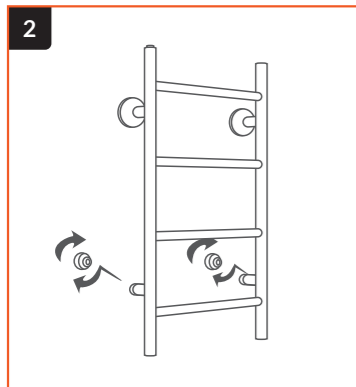
- Installation must be carried out using tools and installation accessories suitable for the installation site, **in accordance with local/national building regulations**, professional competence, and due care.
- **REJ Design water heated towel dryers are dimensioned according to Oras installation connectors (45 mm)** and are compatible with Oras surface-mounted, eccentric, and straight installation connectors. Water connectors are not included in the dryer delivery package.
- **REJ Design Oy recommends Oras water connectors.** If another valve is used in the installation, the valve structure must be suitable, the threaded end must be smooth, and any support sleeve must be correctly installed in the valve so that the valve and seal press evenly and tightly together.
- **When using surface-mounted angle connectors, it is important to install the connector correctly** so that the support sleeve supplied with the connector is placed on the sealing surface (otherwise sharp edges may damage the dryer seal over time).
- **During installation, attention must also be paid to the straightness of the wall and installation connectors.** The surface pressure on the seal must be even, meaning the seal must be sufficiently compressed across its entire surface area to prevent the sealed medium from entering the seal.



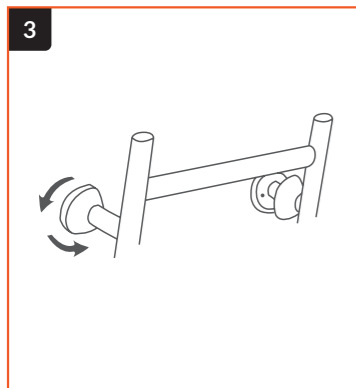
1. Choosing the installation method. The towel dryer can be installed either as flush-mounted using eccentric or straight installation connectors (1a) or as surface-mounted using surface-mount angle connectors (1b). In surface-mounted installation (1b), ensure that the surface-mount angle connectors are installed 45 mm from the wall surface, as shown in the illustration.

NOTE: REJ Design hydronic towel dryers are dimensioned according to Oras connectors, and REJ Design Oy recommends the use of Oras connectors. Please note that water connectors are not included in the towel dryer delivery package.

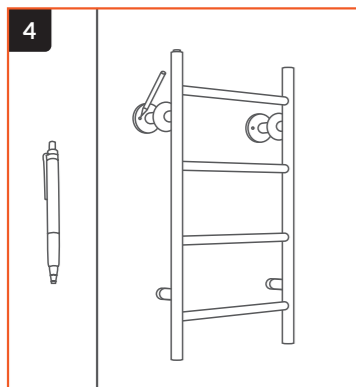
NOTE: Twig model is covered in sections 1, 6 and 10.



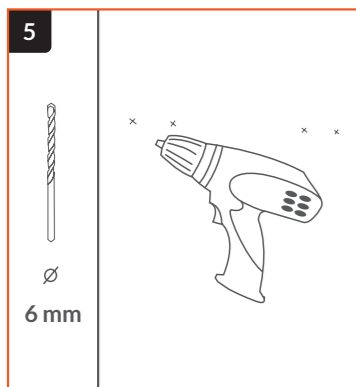
2. Determining the positioning of the dryer mounting arms. Attach the dryer's connection nuts to the water valves to determine the positioning of the mounting arms on the wall. **NOTE:** For Smart model dryers, the mounting flange included in the installation package must first be screwed onto the dryer.



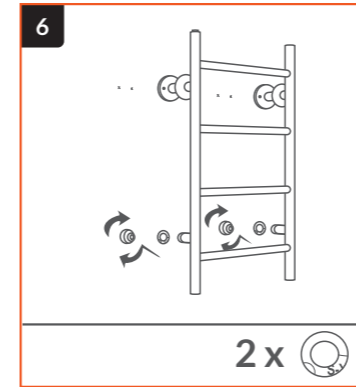
3. Removing the cover flanges from the dryer mounting arms (not applicable to Retro and Smart model dryers). Unscrew the cover flanges from the threads so that the mounting flanges become visible.



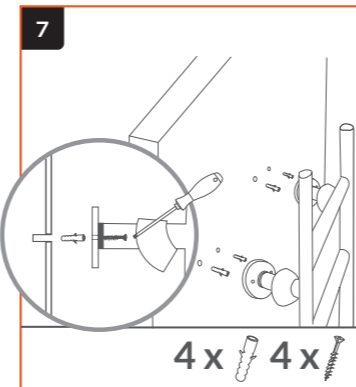
4. Marking the positions of the dryer mounting flanges. Use a pencil to mark the positions of the mounting flange holes on the wall for installing the towel dryer.



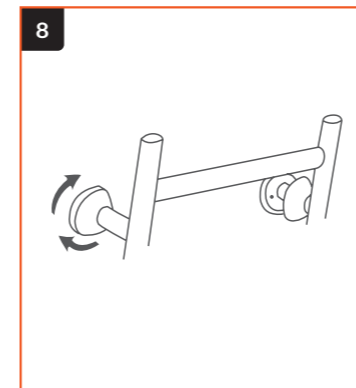
5. Drilling the holes. Drill holes in the wall for the mounting flanges using a 6 mm drill bit suitable for the wall material.



6. Installing the dryer connection nuts and seals. Secure the towel dryer connection nuts permanently to the valves (according to the valve manufacturer's installation instructions). Pay special attention to the seals placed between the valves and the towel dryer connection nuts (supplied in the installation kit included with the dryer): make sure that the seals sit directly and evenly against the valve sleeve over their entire surface.

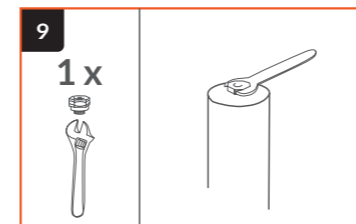


7. Installing the dryer mounting arms. Attach the mounting flanges to the drilled holes using the nylon wall plugs and screws (supplied in the installation accessory kit included with the dryer). Tighten the screws carefully, but do not overtighten.

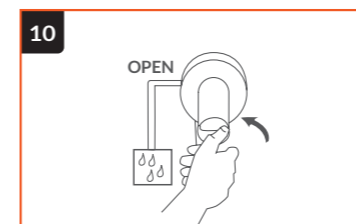


8. Installing the cover flanges (not applicable to Retro and Smart model dryers). Screw the cover flanges back into place over the mounting flanges.

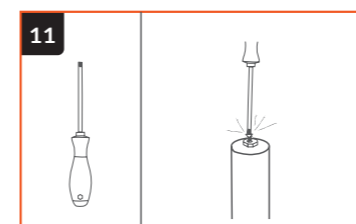
NOTE: When installing Retro and Smart model dryers, seal the threads of the air vent screw at this stage. Wrap the threads of the air vent screw with PTFE (teflon) tape to ensure a watertight connection (the air vent screw is supplied in the dryer installation kit).



9. Installing the air vent screw. Attach and tighten the air vent screw supplied in the dryer installation kit. **NOTE:** Smart and certain Largo models have 2 air screws.



10. Opening the water supply. Open the water circulation and check that there are no leaks at the connections.



11. Finalizing and bleeding. Tighten the mounting screws and bleed the towel dryer.



KUIVAIMEN TIEDOT / PRODUKT INFO / PRODUCT INFORMATION:

OSTOPAIKKA JA -AIKA / INKÖPSSTÄLLE OCH DATUM / DATE OF PURCHASE / SELLER

KUIVAINMALLI / TORKMODELL / TOWEL DRYER MODEL



REJ Design Oy, Yrittäjänkatu 13, 04440 Järvenpää - Finland
Tel: +358 9 8689 390, mail@rejdesign.fi, www.rejdesign.fi



REJ Design Oy pidättää kaikki oikeudet muutoksiin.
REJ Design Oy förbehåller sig alla rättigheter till ändringar.
REJ Design Oy reserves all rights to changes.